



À la DÉCOUVERTE de

La Colline de Mirabel

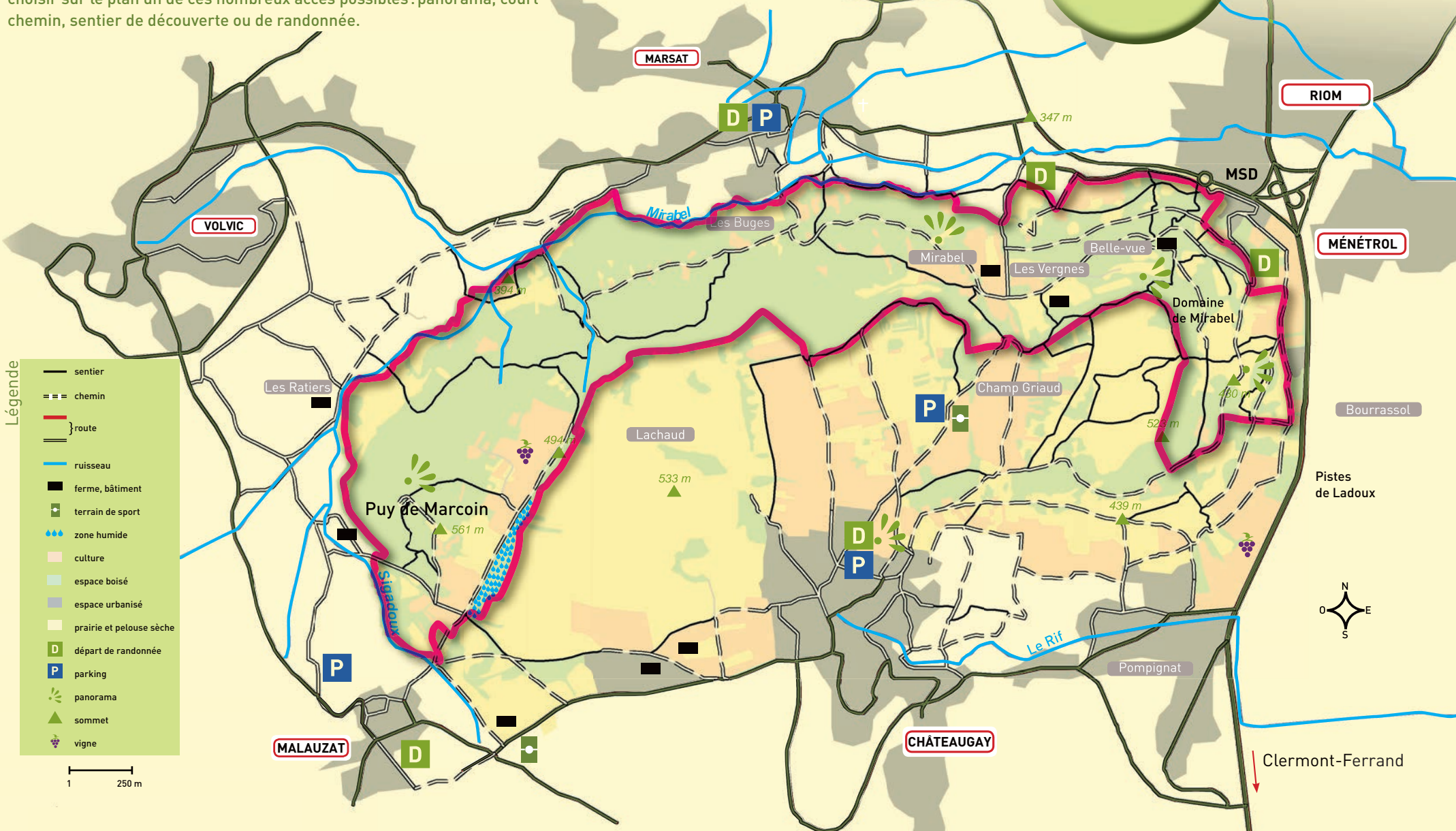
et le sentier des orchidées





Découvrons la Colline de Mirabel

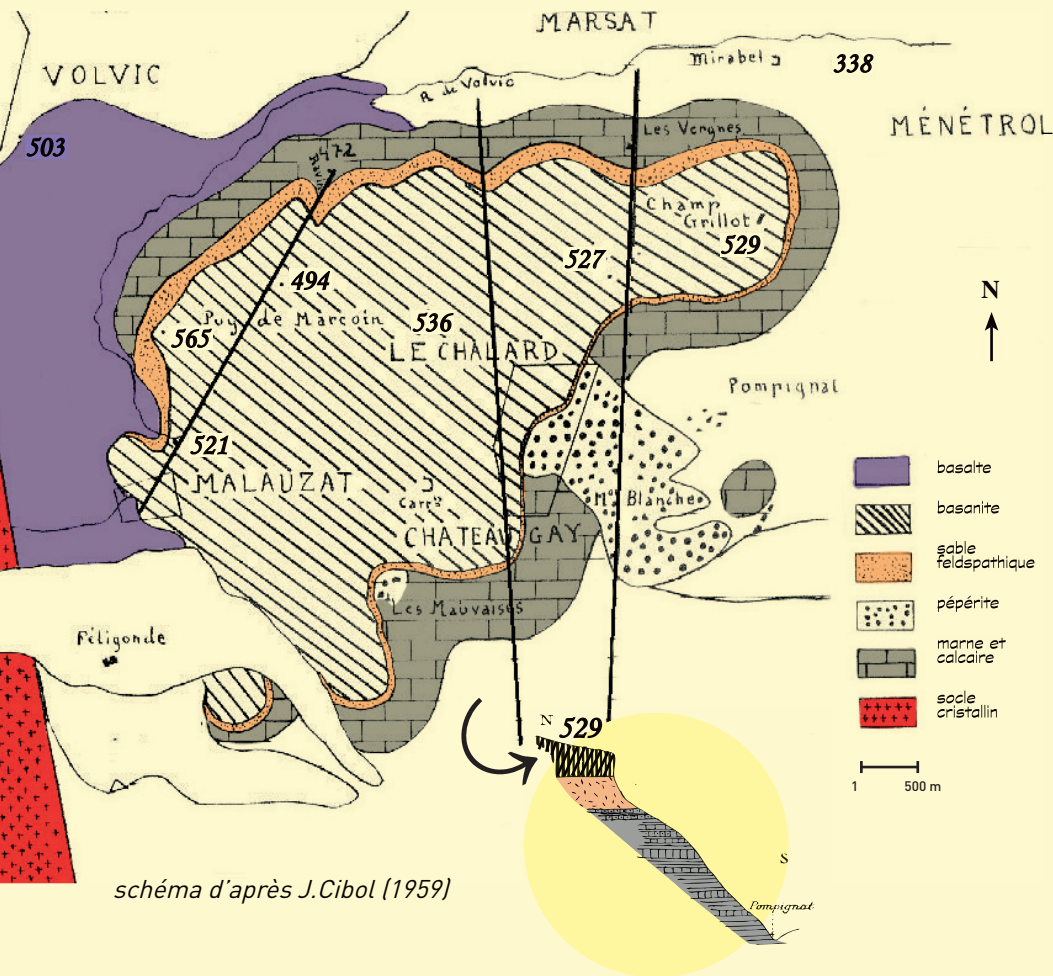
De 380 à 560 mètres d'altitude, venez arpenter cette vaste colline de 1 000 hectares située aux portes de Riom et de Clermont-Fd. Nous vous proposons de la découvrir à pied, en vélo ou à cheval. Libre à vous de choisir sur le plan un de ces nombreux accès possibles : panorama, court chemin, sentier de découverte ou de randonnée.





Sur les traces des pierres et des hommes

Ce sont d'abord **les dépôts de marne et de calcaire**, issus de la sédimentation d'un lac progressivement asséché, qui ont formé la masse de la colline de Mirabel (- 18 Ma). Une érosion intense des massifs cristallins proches a fourni **un sable rouge feldspathique** et a nivelé un plateau (- 16 Ma) qui a été ensuite recouvert par une coulée de lave homogène (**basanite**) venue de l'Ouest. Le plateau s'est retrouvé surélevé face à l'érosion des roches environnantes plus tendres créant une inversion de relief. Ce sont ces trois principales roches qui ont défini les activités humaines.



domaine de Bellevue

zone de terrasses à Riom

cabane de berger

3 types de roche
MARNE
BASANITE
SABLE

MARNE

Sur les versants **marno-calcaires** (environ 100 m d'épaisseur), la culture de la vigne a été intense du XIX^{ème} siècle jusque dans les années 1950. Quelques vestiges sont encore visibles, disséminés dans les bois ou dans quelques clairières: ruines d'un domaine agricole, murets en terrasse, pigeonniers, cabanons, caves, puits... Ce sont d'abord les pentes de Malauzat et de Marsat les plus défavorables (exposition nord) qui ont été abandonnées et qui ont, à partir de quelques bois isolés, laissé place à une vaste forêt (280 ha). Des vignes ont été replantées sur les pentes les plus favorables (exposition Sud-Est) et les plus accessibles vers Bourassol à Ménétrol et à Châteaugay. Quelques prairies (prairies de fauche, pelouses sèches) subsistent où les activités pastorales ont perduré, elles concentrent une grande partie de la biodiversité de la colline.

BASANITE

Le **plateau de basanite** (environ 20 m d'épaisseur), avec ses sols squelettiques, est plutôt favorable **au pâturage ovin** comme l'atteste son ambiance de cause miniature à Champ Griaud (murets, tas de pierre) et onze abris de berger en pierre sèche. Dans les cassures de ce plateau provoquées par trois failles, quatre plateaux se sont individualisés à différentes altitudes. Un sol plus épais s'est constitué à proximité du stade de Chateaugay, plus favorable aux cultures. À d'autres endroits plus en cuvette, l'eau s'accumule au printemps formant des zones humides où naissent les ruisselets alimentant le ruisseau de Mirabel, (Grand Patural à Malauzat). Les failles ont permis également la mise en place de chemins constituant des voies de communication Nord-Sud entre Riom et Clermont-fd (voie romaine, chemin de St Jacques de Compostelle).

SABLE

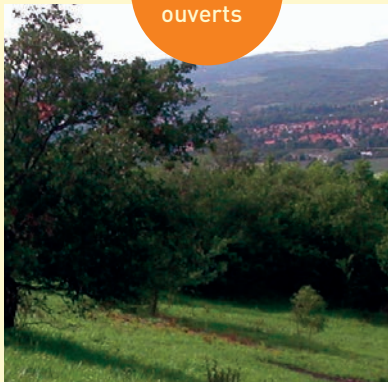
Entre les pentes et le plateau s'intercale **une couche discrète de sable feldspathique** (30 à 40 m d'épaisseur maximum à l'Ouest) trahie ici et là par la présence du Châtaignier, par une falaise de sable érodée, par une carrière aux abords du Puy de Marcoin dite du "Creux Rouge".



Des paysages variés

Les pentes des coteaux marno-calcaires abritent des paysages dégagés (prairies, pelouses sèches, vignes) à Chateaugay, Ménétrol ou Riom, alors qu'à Marsat ou Malauzat, ce sont des espaces boisés qui prédominent. Ces espaces sont maintenus ouverts, en prairies ou pelouses sèches, grâce aux moutons menés sur des parcours par des bergers.

Les espaces ouverts



Pelouses sèches

Ces étendues herbeuses de graminées et de légumineuses sont favorisées par le pâturage. Elles abritent les orchidées et de nombreuses plantes rares, comme l'Aster amelle. C'est le lieu de reproduction des papillons. Le maintien de buissons denses permet aussi la reproduction de nombreux oiseaux comme les Fauvettes, la Locustelle tachetée, la Pie-grièche-écorcheur. La culture de la vigne a laissé les traces de plantes jadis utilisées (Robinier faux acacia, Iris d'Allemagne, Pois de senteur, Lilas...).

Prairies

Ces étendues pâturées ou fauchées sur les replats des pentes ou sur le plateau sont situées à proximité des deux fermes. L'Alouette lulu s'y reproduit.

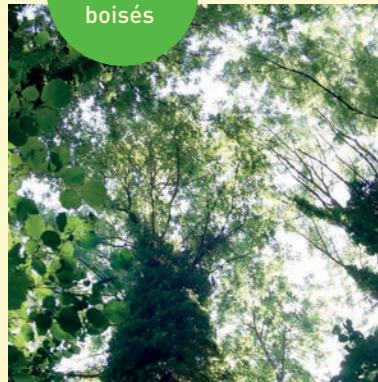


Pic noir



Lucane cerf-volant

Les espaces boisés



Chênaie pubescente

Ces sous-bois clairs de Chênes blancs se mêlent parfois avec le Robinier, le Frêne élevé et le Châtaignier. Ils forment un couvert forestier important sur la colline, rejoignant à l'Ouest les espaces forestiers des côtes de Volvic. Ces étendues sont favorables à la tranquillité et au déplacement des mammifères (Chevreuil, Blaireau...), de certains oiseaux (Pic noir...) ou insectes (Lucane cerf-volant).

Frênaie

Ces bois de Frênes sont situés dans les ravins frais des pentes. Ils rejoignent plus bas des bois d'Aulnes glutineux et de Peupliers noirs sur les rives du ruisseau de Mirabel. Au printemps, les sous-bois des bords de ruisseau sont couverts d'Anémone sylvie, de Lathrée clandestine... et de morilles. Par endroit, le Lys martagon est fréquent. La Loutre fréquente ses rives.



Vergers

Les vergers sont encore présents en bas de pente. Cette activité a laissé aussi de nombreux arbres visibles le long des chemins (Amandier, Pommier, Pêcher, Cerisier, Cormier, Noyer, Châtaignier...).



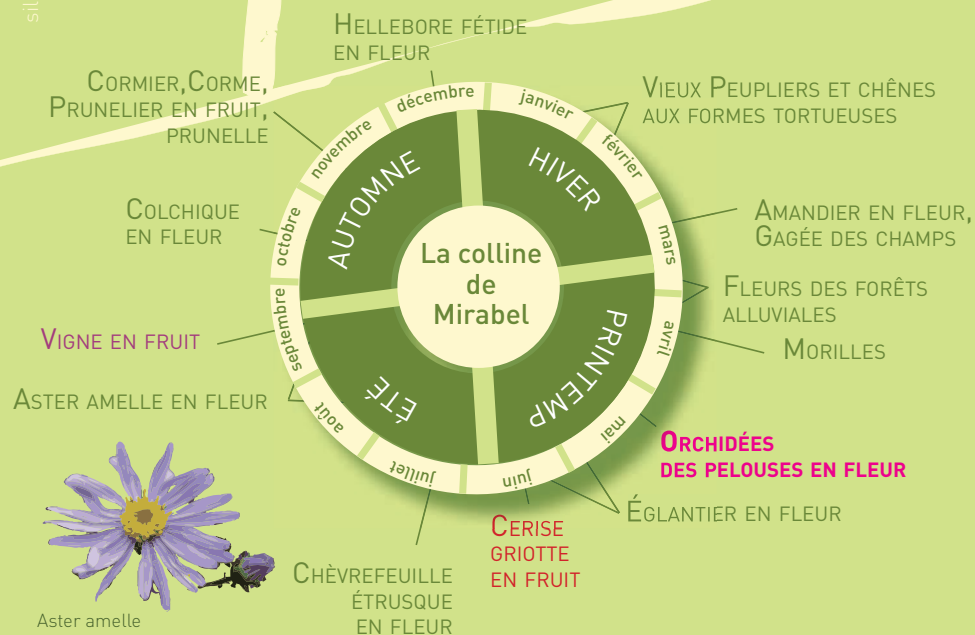
Des fleurs en toute saison !

La flore est composée de plus de 400 espèces, avec 16 espèces considérées rares ou menacées comme l'Aster amelle, la Laïche de montagne, la Gagée des champs, neuf orchidées.... Le printemps reste la saison phare pour cerner une grande partie de la biodiversité végétale de la colline.



Gagée des Champs

silhouette Cormier



Aster amelle

La diversité génétique, c'est aussi 43 variétés de **poires**, de **cerises**, de **pommiers** recensées sur la colline

Mai à Juillet

20 à 40 cm

Orchidées à découvrir

Sur les 20 espèces d'orchidées observées sur la colline, on peut en observer facilement une douzaine d'espèces au cours d'une promenade à la période de floraison.

Les espaces boisés



Céphalantère pâle*** [P]



Néotie nid d'oiseau***



Céphalantère rouge* [P]



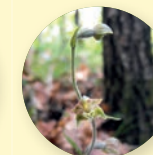
Goodyère rampante**



Céphalantère à longues feuilles**



Listère ovale*



Épipactis à petites feuilles* [P]

Les espaces ouverts



Orchis bouc****



Orchis pourpre****



Ophrys abeille ***

Coteau (sur marnes)



Orchis pyramidal***



Acéras ou Orchis homme-pendu***



Ophrys araignée** [P]



Platanthère à deux feuilles**



Orchis bouffon***



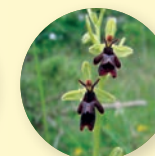
Epipactis de Muller *



Ophrys bécasse*** [P]



Ophrys bourdon***



Ophrys mouche** [P]

Plateau (sur basanite)



Orchis mâle***

**** Très commune à Mirabel *** Commune à Mirabel ** Rare à Mirabel * Très rare à Mirabel [P] Protégé



La Faune

Sur la colline de Mirabel, la diversité des écosystèmes (entre milieux ouverts ou fermés, secs ou humides) permet la présence d'une faune diversifiée. Les insectes en sont un bon exemple.

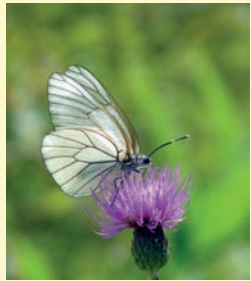


Céphale Juin à juillet

Chez les papillons de jour, 62 espèces ont été répertoriées sur les 150 connues en Auvergne. Le **Thécla de l'Orme**, **l'Hespérie des Cirses** et **la Laineuse du Prunellier** sont les papillons les plus remarquables. Des espèces plus communes comme le Flambé, le Gazé, la Lucine, le Céphale... sont facilement observables le long des chemins.



Flambé Avril à août



Gazé Juin à Juillet



Laineuse du prunellier Mars à avril



Lucine Mai à juin



Myrtil Juin à septembre



Sylvaine Juin à août



Thécla de l'Orme Juin à août



Crisquet des roseaux Août à septembre

Parmi les orthoptères (sauterelles/criquets), 24 espèces ont été inventoriées comme le Crisquet des roseaux, espèce des milieux humides ou le Crisquet à ailes bleues, caractéristique des milieux secs et chauds.



Crisquet à ailes bleues Août à septembre

Les Sentiers

Il n'est pas facile d'accéder au plus près de la colline sans marcher un minimum. Les accès les plus rapides depuis un parking restent depuis les bourgs de Marsat (église ou mairie), de Malauzat (mairie ou cimetière) ou de Chateaugay (caves ou stade) ou de Riom depuis le sentier des orchidées.

Colline de Mirabel

MARSAT

Vallon de Mirabel

D Place de l'école 2,3 km papillon jaune
1h, niveau facile (famille) parcours autour des jardins et des vergers et du ruisseau de Mirabel



MALAUZAT

Puy de Marcoin

D Place de l'école 5 km bleu
1h30, niveau facile (famille) belle partie méconnue de la colline



Puy de Marcoin

CHATEAUGAY

Champ Griaud

D Rue de Bellevue 4,1 km papillon jaune
1h45, niveau facile (famille) parcours original dans un cadre sauvage du plateau



Veillez ne pas effrayer les troupeaux, respecter le travail des bergers, et tenir vos chiens en laisse. Merci de respecter les propriétés traversées.

Les coteaux

D Place De Gaulle 15,5 km jaune
3h45, niveau moyen tour complet de la colline



Le sentier des orchidées

minimum 1h
orchidée sur fond jaune
3,5 km
▼ 343 m ▲ 404 m

Conçu en 1995, ce sentier permet d'avoir une vision synthétique de la biodiversité et des différentes problématiques de la colline. Empruntant des chemins communaux, il s'articule autour de parcelles du Conservatoire.

Accès Parking véhicules légers au rond-point des orchidées sur la RD 446.

Prendre la direction colline de Mirabel, prendre à droite Chemin des Vergnes.

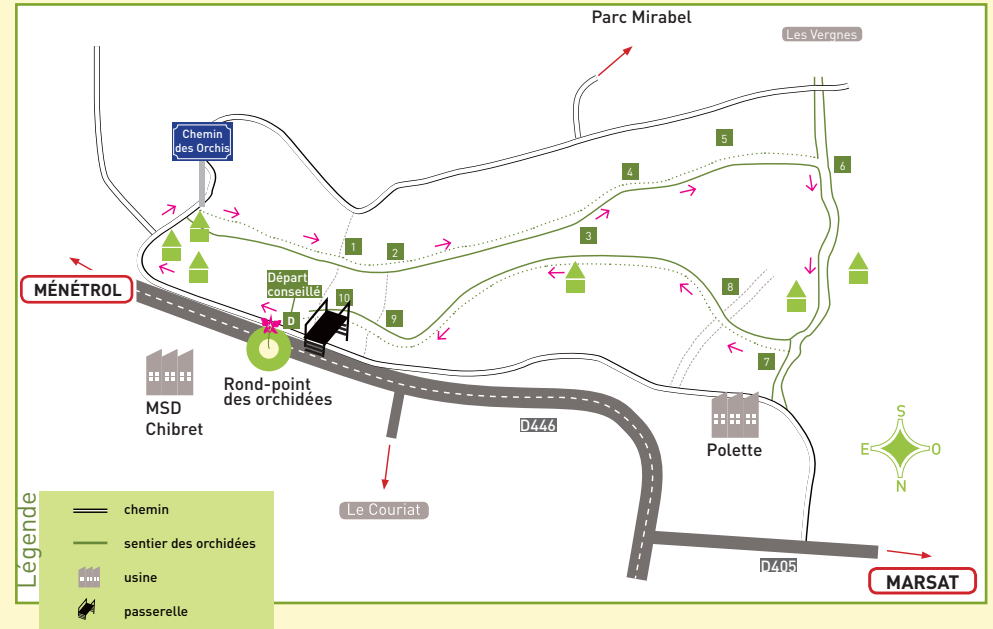
Monter la rue goudronnée, à 270 m., tourner à droite au chemin des Orchis. Après les 1^{ères} maisons, sur la gauche, 1^{ère} zone herbeuse en pente. Il s'agit d'une pelouse sèche. Quelques Ophrys sont présents ici.

1 Poursuivre sur le même sentier. À la première intersection: Iris d'Allemagne (*Iris germanica*) à gauche. Sur votre droite, le long du chemin, nombreux arbustes: Aubépine (*Crataegus monogyna*), Cytise faux ébénier (*Laburnum anagyroides*), Prunellier (*Prunus spinosa*), Eglantier (*Rosa canina*), Cornouiller sanguin (*Cornus sanguinea*) ou de lianes comme la Clématite (*Clematis vitalba*). 2 Poursuivre sur le même sentier. Après la seconde intersection Rosier de France ou de Provins (*Rosa gallica*) à gauche. Nous entrons



dans une ambiance forestière caractéristique de la colline, dominée par le Chêne pubescent (*Quercus pubescens*). Présence de l'orchidée forestière Néottie nid d'oiseau. 3 Arrivée dans une clairière. Possibilité de descendre dans la zone de terrasses (propriété du Conservatoire). Ophrys bourdon, bécasse^[P] Aceras homme pendu, Orchis pyramidal, Orchis pourpre et boucs présentes. Céphalanthère blanchâtre^[P] en lisière. Au-dessus du chemin sur talus Ophrys mouche^[P]. Quatorze espèces d'orchidées sont présentes sur cette zone d'avril à juin. Cormier

(*Sorbus domestica*) et Chèvrefeuille étrusque (*Lonicera etrusca*) dans une haie d'une terrasse. Zone entretenue depuis 2001, sauf une petite bande témoin. 4 Poursuivre le sentier, à noter dans la montée Peuplier tremble (*Populus tremula*), témoin d'une petite zone humide puis Hellébore fétide (*Helleborus foetidus*) à droite. 5 À voir chemin empierré et murets très présents qui sont exclusivement en basanite. Plus loin après une descente, construction sur la gauche en pierre correspondant à un canal de collecte des eaux. 6 Tourner à droite sur route goudronnée. À noter



un ruisseau correspondant à l'une des trois zones de faille de la colline, emplacement de l'ancienne voie romaine. Descendre par la route sur 400 m. À droite affleurement marno-calcaire. 7 Tourner à droite, emprunter un chemin herbeux, sur la gauche présence d'arbres fruitiers. 8

Passer un croisement, sur la gauche, à voir le Sureau hièble (*Sambucus ebulus*). Dans la partie forestière, présence de Robiniers faux acacias (*Robinia pseudoacacia*). Poursuivre. Sur talus à droite, Ophrys abeille en juin et Aster amelle^[P] fleuris en septembre.

9 Au niveau de l'intersection, présence d'un pigeonnier sur la gauche. Nombreuses orchidées également sur le talus à droite. Poursuivre tout droit sur 240 m. 10 Tourner à gauche pour rejoindre la passerelle. La parcelle traversée est une ancienne culture qui faisait partie du domaine agricole du château de Mirabel. Ce château du XVII^{ème} et XVIII^{ème}

siècle inscrit à l'inventaire des monuments historiques est aujourd'hui situé dans l'enceinte de MSD Chibret. Tourner à droite à la passerelle, longer la route.

[P] Protégé

Canal Irrigation



Orchis homme-pendu en premier plan



Qui fait quoi ?

Conseil Départemental



dispose d'un outil de protection des espaces naturels : l'Espace Naturel Sensible (ENS). Cet outil permet de faciliter l'acquisition de parcelles (droit de préemption), de mettre en place des travaux de réhabilitation, des études naturalistes, d'organiser des animations nature. Une partie de la colline de Mirabel (493 ha) a été labellisée en ENS à la demande de Riom Communauté.

Agence de l'eau Loire-Bretagne



finance de nombreuses actions (travaux, études...) en particulier la restauration de la zone humide du Grand pâtural à Malauzat dans le cadre du contrat territorial des cours d'eau et des zones humides de la région de Riom.

Riom Communauté



pilote et co-finance les actions de cet ENS d'initiative locale. Elle poursuit un travail d'animation foncière dans l'objectif d'acquérir des parcelles à l'amiable sur le long terme.

L'État (DREAL Auvergne Rhône-Alpes)



met en place un réseau européen de sites naturels protégés (Natura 2000). La partie Est de la Colline de Mirabel (134 ha) est intégrée au site Natura 2000. Cet outil permet de réaliser une veille sur les projets d'aménagement et de soutenir financièrement des projets de remise en pâturage.

Conservatoire d'Espaces naturels d'Auvergne (CEN)



est une association qui préserve et gère un réseau de sites naturels remarquables en Auvergne. Le CEN coordonne et réalise les actions de l'ENS et de Natura 2000 par ses salariés et son réseau de bénévoles.



Les actions de préservation



Restauration d'un oratoire



Chantier bénévole annuel de nettoyage

Quelques dates clés

1994 à 1997

ÉTUDES mise en place de cheminements, pastoralisme, paysages

1996-1997

1^{ères} ACTIONS

DE DÉBROUSSAILLAGE entre la commune de Ménérol, la société de chasse et le Conservatoire

1999

ACQUISITION par le Conservatoire des premières parcelles (6 ha)

2001

SITE DÉSIGNÉ Natura 2000 signature du premier contrat agro-environnemental (CTE) de France avec l'un des bergers et mise en place du sentier des orchidées

2005

PREMIÈRE ACQUISITION par Riom Communauté de parcelles (15 ha)

2006

CLASSEMENT du site en ENS

2007 à 2017

MISE EN PLACE des actions principalement sur les parcelles de Riom Communauté (près de 50 ha) avec l'appui de deux plans de gestion



Sortie nature



Cartographie des habitats



Coupe d'une peupleraie en vue de réhabiliter une zone humide

Aux abords de la ville de **Riom** (Ville d'art et d'histoire),
la Colline de **Mirabel** couvre près de 500 hectares labellisés
Espaces Naturels Sensibles (ENS)
par le Conseil Départemental du Puy de Dôme.

Plan d'accès



Ces coteaux recèlent une histoire, un patrimoine méconnus lié à la culture de la vigne. Depuis, des troupeaux de moutons ont maintenu à l'Est par endroits des zones dégagées sur les pentes marno-calcaires abritant 20 espèces d'orchidées. Des bois de Chênes, de Châtaigniers et d'Acacias ont pris place à l'Ouest. Tandis qu'au sommet, un plateau de basalte laisse au promeneur un goût de Causses miniatures. Cet espace est à découvrir à partir de nombreux chemins et d'un sentier de découverte : **le sentier des orchidées**.

On the outskirts of Riom (Ville d'art et d'histoire), the hill of Mirabel covers about 500 hectares labelled ENS (Espaces Naturels Sensibles) by the Conseil Départemental of Puy de Dôme. These slopes hold little-known history and patrimony related to wine-growing. Since then, flocks of sheep have kept in some places in the East, open areas on the marl and limestone slopes, sheltering 20 species of orchids. Woods of oaks, chestnuts and acacias have settled in the West. Whereas at the top, a basalt plateau gives the stroller a taste of small-scale Causses. That space can be discovered from many lanes and a discovery path : **the Orchids path**.

Crédits photos : CEN Auvergne Remerciements à Y. Le Corguillé, P. Bachelard et au CEN Allier (A. Ratié) Rédaction-Coordination : CEN Auvergne (R.Legrand) Conception Graphique : comsacha

CEN Auvergne - Moulin de la Croûte - rue Léon Versepuy - 63200 Riom
☎ 04 73 63 18 27 ✉ cen-auvergne@espaces-naturels.fr 🌐 cen-auvergne.fr



Conservatoire
d'espaces naturels
Auvergne