

## Boucle au fil de l'eau



### Le parcours

Cet itinéraire est une belle découverte de l'une des dernières rivières sauvages d'Europe et de ses espèces protégées. Le parcours permet de profiter de belles zones de détente, avec possibilité de pique-niquer à Dallet (traverser le pont), plage des Palisses à Pont-du-Château et dans le parc de la mairie de Lempdes. Cette boucle est une déclinaison de la Grande Boucle de l'Allier et ses trois étapes

### Accès au point de départ

En bus : Départ à l'arrêt "Pont d'Allier" de la ligne 36 direction Pont-du-Château Route de Lyon. En train : Possibilité de venir en train par la gare de Pont-du-Château. En sortant de la gare, tourner à gauche et emprunter le chemin de la Banche. Suivre le panneau directionnel "Les Palisses- Le Pont". Au bout du chemin, tourner à gauche pour retrouver la trace GPS à l'étape 35. En voiture : Parking situé près de l'arrêt de bus "Pont-d'Allier", au départ de la randonnée. Un lien vers les horaires de bus est situé en bas de cette page.

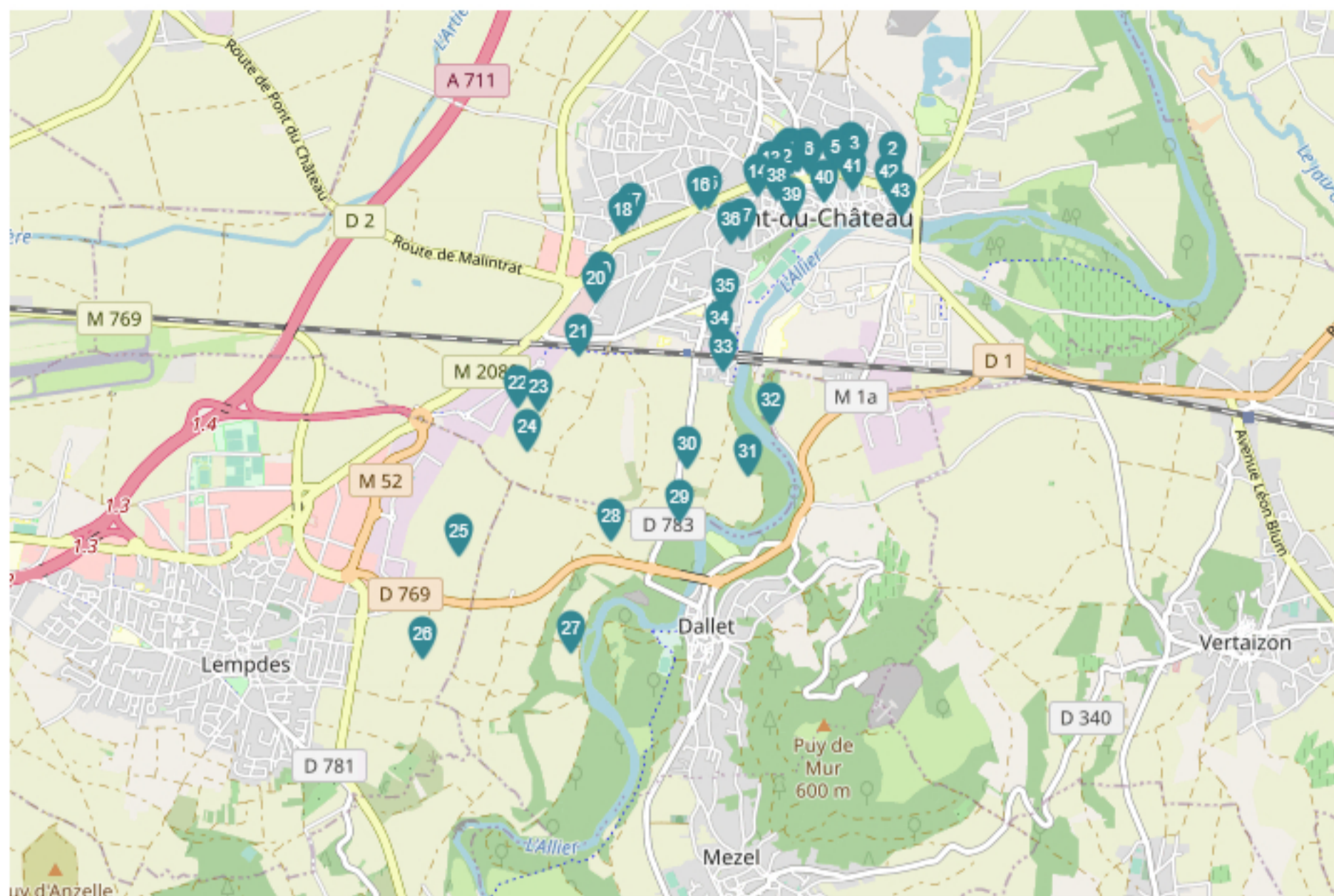
### Recommandations

Il est conseillé de porter des chaussures de randonnée. Le terrain peut être glissant autant en période de pluie (boue) que par temps sec (pierres sèches et roulantes). En été, prévoir chapeau/casquette, crème solaire et eau.

### Respect du milieu et mesures de prudence

Cet itinéraire se déroule entre zones rurales, urbaines et sites protégés. Merci de respecter les propriétés privées, les cultures et la flore sauvage (pas de cueillette). Se conformer strictement aux informations affichées sur le terrain. Code de bonne conduite : - Stationner sur les parkings aménagés. - Tenir les chiens en laisse. - Ne pas jeter de débris sur les chemins. Hors présence de poubelles, merci de ramener vos déchets. - Être prudent et vigilant : pour traverser les axes routiers et en période de chasse (vêtements de couleurs vives conseillés). - Vététistes : priorité aux piétons. - Marcheurs et vététistes : vous êtes responsables des dommages ou accidents qui pourraient vous arriver ou des préjudices causés à un tiers.

## Visite



### 1 - 1/ Information directionnelle

#### Information directionnelle

Traverser le pont par le trottoir de gauche pour tourner rue de la Marine, devant l'Auberge du Pont.



### 2 - 2/ Un peu d'histoire

#### Rue de la Marine

La rue de la Marine menait au port d'Amont, situé en contrebas. Il était le seul port maçonné entre Brioude et Moulins au XVIII<sup>e</sup> siècle. Une plaque émaillée installée au mur apporte un complément d'informations.

## Le port d'Amont

Pont-du-Château a longtemps été une ville majeure du commerce fluvial le long de l'Allier. Des milliers de sapinières (radeaux de 17 et 23 m de long) chargées de charbon de Brassac, de vin, de pierres de Volvic, de papier, de bois ou de chanvre partaient sur l'Allier à destination de Paris.

Arrivées à bon port et les marchandises vendues, les sapinières étaient démantelées pour être vendues en bois de chauffage ou de charpente.

La plupart du temps, les mariniers rentraient à pied en Auvergne, avec l'argent cousu dans la doublure de leur blouse. Une fois de retour à Pont-du-Château, ils construisaient un autre bateau, le chargeaient de nouveau...

## Les bougnats

Les mariniers les plus fortunés s'installaient à Paris comme "bougnats", connus comme spécialistes auvergnats en vin, bois et charbons. Ce sont les fameux auvergnats de Paris.

## Petit détour !

Possibilité d'emprunter la rue sous le Pont (1ère à droite), afin de découvrir l'église Sainte-Martine, mélange de style roman en arkose et de style gothique en pierre de Volvic. Construite aux XIIe et XIIIe siècles, elle est dotée d'un bel ensemble de chapiteaux. Retourner rue de la Marine pour poursuivre la balade.



3 - 3/ Mosaïque au sol

Au sol, des mosaïques représentant des bateaux et des ancres évoquent le passé de la ville.



4 - 4/ Place Saint-Nicolas

## Fontaine des mariniers

Vous vous trouvez place Saint-Nicolas, saint patron des mariniers. Pendant longtemps, la fontaine située au milieu de la place était un lieu de rassemblement pour ceux en quête de travail. Il suffisait de s'asseoir sur son pourtour pour que l'on vienne vous proposer un emploi. On louait la main d'œuvre à la journée. Cette pratique était appelée "le travail à la loue".

## Information directionnelle

Contourner la fontaine et poursuivre rue Côte d'Allier.



### 5 - 5/ Information directionnelle

Attention, ne pas poursuivre rue Côte d'Allier, mais prendre sur la droite la rue Côte Tranchant, puis rue de l'Escalier.



### 6 - 6/ Information directionnelle

Prendre les escaliers (30 marches avec rampe, 2 paliers). Pour contourner ces escaliers, emprunter en amont la rue Côte Tranchant, puis tourner deux fois à gauche pour atterrir en face du square Place de l'Aire.



### 7 - 7/ Information directionnelle

En haut des escaliers, tourner à gauche et longer la place de l'Aire en direction du musée de la Batellerie.

### Parc de la place de l'Aire

Aire de jeux délimitée et destinée aux enfants âgés de 4 à 12 ans. Square équipé de bancs et de poubelles. Attention, 3 marches descendantes avec rampe.



### 8 - 8/ Musée de la Batellerie d'Allier Pierre-Mondanel

Le musée de la Batellerie d'Allier Pierre-Mondanel se situe dans les anciennes cuisines du château. Il porte le nom de son fondateur, érudit passionné par l'histoire de Pont-du-Château et de ses activités fluviales. Celui-ci rassemble plusieurs éléments de la vie des castelpontins (nom donné aux habitants) du XVe au XIXe siècle. À cette époque, plus de 3000 embarcations étaient mises à flot par an au port de la ville. Les pièces les plus remarquables sont les maquettes de bateaux et de moulins à eau.

### Information directionnelle

Remonter le long du musée sur la droite pour arriver jusqu'à la Mairie-Château.



## 9 - 9/ Patrimoine

### Information directionnelle

S'avancer vers la Mairie en traversant le parking. A gauche de l'entrée de celle-ci, vous trouverez une plaque descriptive concernant le château.

### La Mairie-Château

L'hôtel de ville est installé dans le château du marquis Guillaume de Montboissier, construit au XVIIe siècle et remanié au XVIIIe. Son architecture classique est reconnaissable à son escalier en forme de fer à cheval taillé en pierre de Volvic.

### Terrasses avec un point de vue

Une terrasse facile d'accès facile est située à gauche de la mairie. A droite de celle-ci, un escalier permet d'accéder à une seconde terrasse terrasse surplombant l'Allier. La vue porte jusqu'aux monts du Forez.

### Information pratique

Poubelle à disposition.

### Information directionnelle

Ressortir de l'enceinte du château en direction de la place de l'Hôtel de Ville.



## 10 - 10/ Place de l'hôtel de ville (ancienne place du poilu)

### Place de l'hôtel de ville (ancienne place du poilu)

La place de l'Hôtel de Ville est équipée de places de parking, 8 bancs, 1 poubelle. Des commerces de bouche sont situés à quelques mètres, de l'autre côté de la place, rue de l'Hôtel de Ville.

### Vue sur la tour de l'horloge

La tour de l'horloge est un ancien beffroi offert par le roi Philippe-Auguste au XIIIe siècle. À l'origine, cette tour faisait partie des fortifications de la ville. Il s'agit d'une des dernières tours de forme carrée construites dans notre département. On construira ensuite des tours rondes, résistant davantage aux boulets de canons.

L'horloge du XVIIIe siècle est exposée dans le hall d'entrée de la mairie-château.

## Maisons à colombages

Si vous traversez la place pour emprunter la rue de l'Hôtel de ville, vous rejoignez la place de la Liberté où se trouvent 3 maisons à colombages datant du XVIe siècle et inscrites aux Monuments Historiques. Certaines ouvertures étaient habillées de volets, qui servaient d'étalages lorsqu'on les rabattait. On leur doit l'expression "trier sur le volet".

### information directionnelle

Place de la Mairie, suivre le panneau directionnel "Lempdes 7,9km" en empruntant la rue de la Motte.



### 11 - 11/ Médiathèque Alain Rey

### Qui est Alain Rey ?

La médiathèque de Pont-du-Château porte le nom d'Alain Rey. Ce linguiste, lexicographe, écrivain et rédacteur en chef des dictionnaires Le Robert, est né à Pont-du-Château en 1928 et décédé à Paris en 2020.

"Alain Rey travaillait sur des disciplines austères, mais son décortilage des mots a toujours pris des allures de fête, comme sa chronique "Le Mot de la fin" diffusée chaque matin juste avant 9h sur France Inter de 1993 à 2006". Vous trouverez en bas de cette page un lien menant vers des podcasts réjouissants à écouter.

### Informations pratiques

A côté de la médiathèque se trouve un parking (dont 1 place PMR), 3 bancs, 4 racks à vélo et 1 poubelle.

### Information directionnelle

Poursuivre la rue de la Motte jusqu'au panneau directionnel "Rue de l'Abbaye".



### 12 - 12/ Information directionnelle

Suivre le panneau directionnel "Aulnat 8.8 km" et emprunter la rue de l'Abbaye. Ne pas suivre le panneau directionnel "Cournon - Lempdes" : descente très raide vers les rives de l'Allier.

### Information pratique

Toilettes publiques place Cathier.



### 13 - 13/ Notre-Dame-de-Paulhat

Notre-Dame-de-Paulhat était à l'origine l'église de Paulhat-le-Vieux, ancien village né à l'époque carolingienne. Détruit au XVe siècle, le monument est reconstruit au XVIe siècle.

Cette église romane accueillait la population des hauts de Pont-du-Château, majoritairement paysanne. La ville était divisée en 2 paroisses : celle du haut tournée vers la terre, celle du bas tournée vers la rivière l'Allier.

#### Informations directionnelles

Poursuivre rue du Docteur Chambige. Longer le collège Saint-Joseph. Emprunter le trottoir de gauche en faisant attention à la circulation dense.



### 14 - 14/ Les jardins de plaisance de la Côte de la Mine

#### Juste un petit aller-retour

Le chemin (uniquement piéton) Côte de la Mine, situé sur votre gauche mène aux jardins de plaisance, accessibles aux poussettes et personnes à mobilité réduite.

#### Un pari architectural et paysager

Le réaménagement des jardins de plaisance de la Côte de la Mine a pour objectif d'offrir un panorama sur la rivière Allier, le puy de Mur, le Livradois-Forez et le massif du Sancy. Pour cela, 3 belvédères ont été aménagés de manière à créer un cheminement doux reliant le centre-bourg aux berges d'Allier. Chaque belvédère est doté de chaises et bancs, ainsi que de panneaux explicatifs.

#### Les trésors du jardin

Ce site de 3 hectares accueille des vignes, un éco-pâturage, un jardin en terrasses, un bassin, un petit verger, une vigne associative et un bois composé de robiniers, frênes, érables, noyers, sureaux, noisetiers, prunelliers.

#### Un refuge LPO

Le jardin de plaisance de la Côte de la Mine est labellisé refuge LPO. Ce label impose une gestion écologique permettant la préservation des espèces déjà présentes et favorisant l'installation d'autres espèces.

## Informations pratiques

Aire de jeux et de détente à proximité. Pour nos amis à 4 pattes, présence de sacs et poubelles Toutounet.

## Information directionnelle

Revenir sur vos pas et prendre à gauche la rue du Serpolet.



### 15 - 15/ Site du Serpolet, jardin en mouvement

## Information directionnelle

Poursuivre cette voie sans issue jusqu'aux 1ères barrières en bois.

La vocation du site du Serpolet est de devenir un parc champêtre et naturel.

## Du bitume à la verdure

Le quartier du Serpolet est situé à l'emplacement des anciennes mines de bitume. Le site a bien entendu été sécurisé par la ville, qui a également acquis les propriétés privées délaissées. Depuis, la ville s'est engagée dans un programme de gestion différenciée des espaces verts en limitant les entretiens intensifs. Les désherbants, engrais et arrosages sont proscrits. L'objectif est de favoriser la végétation locale, d'enrichir les sols avec la biomasse produite, de limiter l'érosion des sols et de favoriser la faune des jardins...

## Information directionnelle

Continuer la descente jusqu'à la route.



### 16 - 16/ Information directionnelle

Traverser en empruntant le passage piéton situé légèrement sur votre gauche, puis prendre le chemin du Champ des Poix en face. Être vigilant et rester sur les trottoirs car itinéraire urbain.



### 17 - 17/ Information directionnelle

Poursuivre sur la gauche pour emprunter le Chemin du Peyron





### **18 - 18/ Information directionnelle**

Au panneau directionnel "Carrefour du Peyron", suivre "Lempdes 5.4 km".



### **19 - 19/ Information directionnelle**

Vigilance pour traverser l'avenue des Frères-Lumière car absence de passage piéton. Emprunter le chemin semi-goudronné, en face, en direction du pont.



### **20 - 20/ Pont au dessus du chemin de fer**

A droite, sur le pont, profitez d'un magnifique point de vue sur le puy de Dôme et la Chaîne de Puys - faille de Limagne.

#### **Information directionnelle**

Après le pont, au panneau directionnel "Chambussière", direction "Lempdes 4.8 km", continuer tout droit.



### **21 - 21/ Cultures de tournesol**

Vous êtes au milieu des cultures de tournesol et profitez d'une belle vue sur la Chaîne des Puys - faille de Limagne.

#### **En plein soleil**

Sur cette partie de randonnée, ni arbre ni zone ombragée. Veillez à bien vous protéger du soleil lors des fortes chaleurs.

#### **Information directionnelle**

Au panneau directionnel positionné sur le talus à gauche, prendre le chemin situé sur votre droite. Être vigilant car la lecture du balisage n'est pas évidente.



## 22 - 22/ Information directionnelle

Suivre la trace GPS en tournant à gauche. Ne pas prendre le chemin de droite, qui mène vers la zone commerciale et artisanale sur les hauteurs de Lempdes.



## 23 - 22/ Information directionnelle

Suivre la trace GPS en tournant à droite.



## 24 - 24/ Information directionnelle

Tourner à droite, puis à gauche. Continuer ensuite tout droit jusqu'à la route.



## 25 - 25/ Information directionnelle

Soyez vigilants pour traverser la route D769 très fréquentée et sans passage piéton. Circulation dense et rapide dans les 2 sens. Prendre en face sur la montée caillouteuse.



## 26 - 26/ Le plateau

### Point de vue

Profitez d'une belle vue sur la ville et la Chaîne des Puys - faille de Limagne.

### Information directionnelle

Tourner à gauche en suivant le panneau directionnel "Mine des Rois", 0,8 km



## 27 - 27/ La mine des Rois de Dallet

La mine des Rois exploitait un gisement d'hydrocarbures jusqu'en 1984. Le site possède un patrimoine géologique remarquable et un patrimoine industriel de la seconde moitié du XXe siècle. Malheureusement, il n'est pas possible de la visiter : les entrées se sont effondrées et les galeries sont partiellement noyées et éboulées.

Cependant, vous pouvez la découvrir virtuellement ! En bas de cet écran, un lien mène vers un article écrit par Pierre Thomas, du Laboratoire de Sciences de la Terre / ENS de Lyon. Il présente le gisement d'hydrocarbures, de belles roches sédimentaires, un ensemble de stromatolithes, fossiles de vertébrés, minéralisations siliceuses (quartz et calcédoine), le contact entre la « cheminée » d'un volcan et son encaissant sédimentaire, ainsi que les vestiges de l'installation minière de la seconde moitié du XXe siècle.

### Le chemin de Montaigne

Vous croisez ici le GR 89 "Sur les chemins de Montaigne", célèbre écrivain et philosophe ayant traversé le Massif Central en 1581. Parmi les panneaux directionnels, on peut lire quelques citations inspirantes, dont " Pourquoi chercher des terres chauffées par un autre soleil ? Qui donc, exilé de sa patrie, se fuit aussi lui-même ? ".

### Informations directionnelles

Tourner à gauche en direction de "Dallet 1.5 km" et longer la rivière à nouveau.



## 28 - 28/ Information directionnelle

### Ancien pont de Dallet en travaux

Arriver au point Les Garennes, juste avant l'ancien pont de Dallet (actuellement en réfection). Traverser la route D769a, puis descendre à droite en longeant le pont (par dessous). Continuer à gauche au bord de l'allier. Bien suivre les nombreux panneaux directionnels installés pendant la durée des travaux. Le lien ci-dessous vous aidera également.



## 29 - 29/ Information directionnelle

Poursuivre le long de l'Allier, direction "Pont-du-Château 3,8 km". Sentier étroit, mais agréable, qui mène à la falaise de Machal.



### 30 - 30/ Vue sur la falaise de Machal

La falaise de Machal est un site naturel situé le long de l'Allier. Ses petites galeries creusées naturellement dans la paroi en calcaire abritent de nombreuses espèces d'oiseaux. Cette falaise est de la même nature que celle de Malmouche, mais elle est moins connue et de plus petite taille.

#### Information directionnelle

Poursuivre sur le sentier, qui longe la rive au départ, puis s'élève au-dessus de l'Allier.



### 31 - 31/ L'Allier au fil du temps

#### L'Allier au fil du temps

Un panneau situé face à l'Allier évoque la présence de moulins, barrages et pont aménagés le long de la rivière de l'époque médiévale au XIXe siècle.

#### Par temps de pluie

Le sentier peut être glissant par temps de pluie. Il convient d'être vigilant avec les enfants.

#### Par temps chaud

Cette portion de la randonnée n'est pas très ombragée jusqu'à Pont-du-Château. Protection solaire et eau sont de rigueur. Présence de moustiques par temps chaud.

#### Information directionnelle

Poursuivre le chemin qui redescend le long des berges de l'Allier.



### 32 - 32/ Information pratique

#### Crues possibles

Attention, des crues sont possibles sur certaines zones jusqu'à Pont-du-Château.

## Variante sportive

Possibilité d'emprunter un raccourci balisé jusqu'au point suivant. Cependant, être très vigilant car extrêmement proche de l'Allier et interdit en période de crues.

### Information directionnelle

Poursuivre le chemin le long de l'Allier. Attention, prudence sur ce sentier très proche de l'eau et des berges instables dues à l'érosion.



### 33 - 33/ Information pratique

Montée courte avec rondins, mais raide, puis tourner à droite.



### 34 - 34/ Entrée dans Pont-du-Château

## La Via Allier

Vous marchez le long de la Via Allier (ou véloroute 70). Cette vélo-route part de la limite du Cher et de la Nièvre pour aboutir à Palavas-les-Flots (Hérault), en passant par la métropole clermontoise.

### Information directionnelle

Suivre le panneau "Rives d'Allier" en direction de "Passerelle 0.9 km". Le pont en pierre que vous apercevez est utilisé par la SNCF.

### Pour un retour en train

Tourner à gauche chemin de la Banche pour rejoindre la gare SNCF.



### 35 - 35/ Information directionnelle

Passer les deux barrières en bois, puis prendre à droite après le stade (ne pas suivre les panneaux via Allier).



### **36 - Information directionnelle**

Tourner à droite chemin des Vortilles



### **37 - 37/ Parc de la champignonnière**

#### **Aire de jeux**

Jeux pour les enfants de 4 à 12 ans. Rampe de skate. Table de ping-pong. Bancs et poubelles. Course d'orientation [4 parcours de difficultés variées : vert (3,4 km/15 postes), bleu (5,2 km/20 postes), rouge (6,7 km/21 postes) et noir (8,9 km/25 postes)]. Site interdit aux chiens et aux véhicules.

#### **Information touristique**

Sur votre gauche, vue sur la mairie-château.

#### **Information directionnelle**

Traverser le parc en direction de la passerelle.



### **38 - 38/ Passage de rive gauche à rive droite**

#### **Information directionnelle**

Avant le Stade Léon Baget, tourner à droite, en direction de la passerelle qui enjambe l'Allier.



### **39 - 39/ Traversée de la passerelle**

Son architecture métallique évoque celle du pont de Dallet.

## Belle vue sur l'église Sainte-Martine

Vous profitez d'une belle vue sur l'église Sainte-Martine, un des plus anciens monuments de la ville. L'édifice est construit du XIIe au XIVe siècle, puis redécoré au XIXe siècle. Son clocher, détruit lors de la Révolution, a été reconstruit en pierre de Volvic en 1816.

### Information directionnelle

À la sortie, tourner à gauche chemin de la plage. Emprunter le sentier protégé, parallèle à la route.



### 40 - 40/ Information directionnelle

## Vue sur la mairie-château

Entrer dans le parc en longeant l'Allier. Vous pouvez admirer la mairie-château sur la rive gauche. Ce château du marquis Guillaume de Montboissier fut construit au XVIIe siècle et remanié au XVIIIe.



### 41 - 41/ Plage des palisses

La plage des Palisses vous permet une pause grâce à ses espaces verts aménagés le long de l'Allier. Vous y trouverez bancs, tables, barbecues, poubelles pour votre pique-nique. Ainsi que jeux pour enfants et tables de ping-pong.



### 42 - 42/ L'Allier, une rivière à saumon

L'Allier est un des plus importants axes migratoires pour de nombreux poissons protégés, dont le saumon sauvage. En bas de cet écran, un lien renvoie vers un podcast de l'Onde Porteuse, où l'on entend Éric Roux parler de l'histoire singulière du célèbre saumon sauvage de l'Allier.

## Vue sur le pont de l'Allier

Jusqu'au XVIIIe siècle, traverser l'Allier n'était pas une mince affaire. Comme à Dallet, il fallait emprunter un bac pour passer d'une rive à l'autre. Le pont en pierre volcanique est construit entre 1765 et 1773. Son architecture semble fortement inspiré du pont conçu par l'ingénieur Louis de Régemortes à Moulins. Ce pont, innovant pour son époque, fut le premier à résister aux fortes crues de la rivière.

### Information directionnelle

Au pied du pont, emprunter le chemin goudronné sur votre droite, afin d'arriver sur le pont. Suivre direction "centre-ville par le pont 1.4 km". Attention à la circulation car possibilité de stationnement en bas du Chemin de la plage.



### 43 - 43/ Retour en bus

Vous êtes à l'arrêt de bus "Pont-d'Allier". Retour en bus ligne 36 direction "Delille-Montlosier". Il faut compter une heure de trajet Clermont-Ferrand pour atteindre le terminus en centre-ville de Clermont. Attention, il ne s'agit pas d'un bus T2C, mais d'un autocar.