

Étape 2 - Tronçon 3

Durée VTT : 2h45
Durée VTTAE : 1h35

Longueur : 23,5 km

Balisage :

▼ 928 m ▲ 1240 m

Dénivelé : + 700 m

VTT assez difficile
VTTAE assez facile

+/- 190 watts

Pédalage soutenu

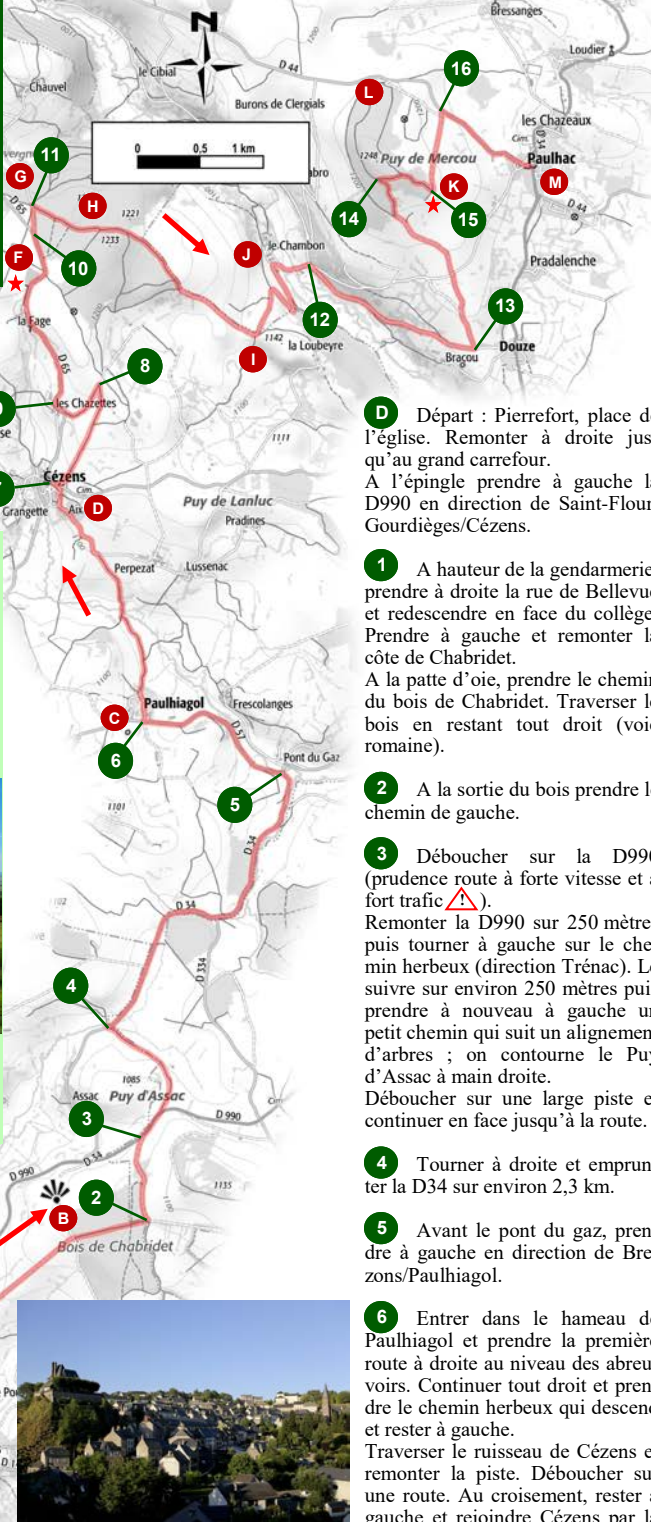
Grand Tour VTT Horizons Volcaniques

Étape 2 Pierrefort - Coltines
Tronçon 3 Pierrefort - Paulhac



PIERREFORT - GOURDIEGES - CEZENS - PAULHAC

CRAIG - SCAN 50 © IGN - Licence n°2009 - CISE27-250 - Reproduction interdite.



7 Place de l'église, prendre à droite la rue de la mairie sur une dizaine de mètres. Juste après l'auberge de la Gazonne et avant la croix monumentale, prendre la petite route qui passe derrière la mairie. A la croisée des chemins, prendre celui de gauche et remonter sur le plateau.

8 Au croisement, prendre tout à gauche. Redescendre sur un bon chemin et gagner la D65.

9 Aux maisons des Chazettes, prendre à droite. Remonter la route jusqu'aux abords de la forêt du Sucal (remarque l'ancien pigeonnier du lac de La Fage à main gauche ★).

10 Au croisement des routes, quitter la D65 et prendre celle de droite en direction de Chauvel.

11 Après environ 200 mètres, prendre à droite la grande piste forestière. Continuer toujours tout droit sur cette large piste en ignorant les intersections. Le chemin débouche en lisière de bois que l'on suit à main droite. Dans la descente, le chemin devient une large piste qui amène jusqu'aux maisons du Chambon. Traverser le pont, dépasser la chapelle à main gauche et remonter sur environ 100 mètres.

12 Au croisement, prendre la première piste à droite. Parcourir environ 1,5 km sur ce large chemin en tout venant.

13 Arrivé à un replat, avant le hangar agricole, prendre la piste à gauche sur environ 600 mètres. Déboucher sur une petite route et prendre en face le chemin qui monte assez fort mais régulièrement jusqu'au sommet du Puy de Mercou.

14 A la croisée des pistes, prendre à droite et redescendre jusqu'au belvédère des trois croix (table d'orientation ★).

15 Prendre à gauche et retrouver la route.

16 Tourner à droite et gagner le centre de Paulhac.

D Départ : Pierrefort, place de l'église. Remonter à droite jusqu'au grand carrefour. A l'épingle prendre à gauche la D990 en direction de Saint-Flour/Gourdièges/Cézens.

1 A hauteur de la gendarmerie, prendre à droite la rue de Bellevue et redescendre en face du collège. Prendre à gauche et remonter la côte de Chabridet. A la patte d'oie, prendre le chemin du bois de Chabridet. Traverser le bois en restant tout droit (voix romaine).

2 A la sortie du bois prendre le chemin de gauche.

3 Déboucher sur la D990 (prudence route à forte vitesse et à fort trafic ▲). Remonter la D990 sur 250 mètres puis tourner à gauche sur le chemin herbeux (direction Trénac). Le suivre sur environ 250 mètres puis prendre à nouveau à gauche un petit chemin qui suit un alignement d'arbres ; on contourne le Puy d'Assac à main droite. Déboucher sur une large piste et continuer en face jusqu'à la route.

4 Tourner à droite et emprunter la D34 sur environ 2,3 km.

5 Avant le pont du gaz, prendre à gauche en direction de Brezons/Paulhiagol.

6 Entrer dans le hameau de Paulhiagol et prendre la première route à droite au niveau des abreuvoirs. Continuer tout droit et prendre le chemin herbeux qui descend et rester à gauche. Traverser le ruisseau de Cézens et remonter la piste. Déboucher sur une route. Au croisement, rester à gauche et rejoindre Cézens par la rue des Aix.

Le mot du vététiste

Étape assez roulante avec différents types de chemins et sentiers.

Traversée de pâtures et de propriétés privées, chiens interdits même tenus en laisse.



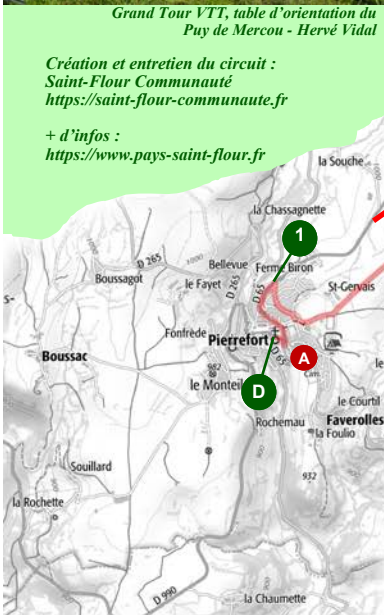
Itinéraire non praticable de novembre à avril : enneigement.



Grand Tour VTT, table d'orientation du Puy de Mercou - Hervé Vidal

Création et entretien du circuit :
Saint-Flour Communauté
<https://saint-flour-communaute.fr>

+ d'infos :
<https://www.pays-saint-flour.fr>



Pierrefort - Hervé Vidal

Vous souhaitez noter et/ou signaler un problème sur cet itinéraire :
www.rando.cantal.fr
info@pays-saint-flour.fr

Fiche Rando PDIPR 15
Édition 2019 - Tous droits réservés





A voir, à découvrir, chemin faisant



Quelques rappels:

Pour suivre le Grand Tour VTT
Horizons volcaniques :



Tourner à droite



Tourner à gauche



Continuer tout droit

Infos +

Ne pas oublier, avant de partir :
- de contrôler le VTT,
- de prévoir un kit de réparation.

Le port du casque est très fortement recommandé.

Sur la route et les chemins, le Code de la Route s'impose à tous.

En moyenne montagne, la progression d'un VTTiste est d'environ 8,5 km/h, en VAE 15 km/h.



Jardin à Cézens
Hervé Vidal



Fiche Rando PDIPR 15
Edition 2019 - Tous droits réservés

A **Pierrefort**, construit en amphithéâtre, mérite un temps pour flâner. Pour qui arpente ses rues et ruelles pour la première fois, il y a de quoi se perdre. Un parcours de visite disponible à l'office de tourisme accompagne la découverte des façades des belles maisons de la vieille ville jusqu'au paisible ruisseau le Vezou qui traverse la cité pierrefortaise.

Alimentation, hébergement, restauration, pharmacie

B **A l'entrée du bois de Chabridet**, beau point de vue sur le Plomb du Cantal. Départ du sentier qui mène à l'arboretum, parcours d'1 km à la découverte des variétés d'arbres de la région.

C **Le territoire traversé** est entouré de prairies où les vaches pâturent, 6 à 8 mois de l'année, une herbe de qualité. La race majoritairement présente sur cette zone est l'Aubrac. Une race rustique recherchée pour ses qualités de mère, son adaptation au climat rigoureux, et sa longévité, ainsi que pour la qualité gustative de sa viande.

D **A 100 m, Cézens**. Petit village de montagne typique avec ses constructions à l'aspect montagnard, reflet d'une activité agricole. A découvrir sa fontaine-abreuvoir, le pont bascule mais aussi son église dotée d'une caractéristique clocher à peigne et ses deux maisons au toit de chaume.

Bar - restaurant - épicerie

E **A 3 km de l'itinéraire, la vallée de Brezons**. Pour les plus courageux, un aller-retour vers le belvédère de Vidèche offre un beau point de vue sur le Plomb du Cantal et la vallée de Brezons. Celle-ci a été qualifiée de plus belle vallée en auge d'Europe par Haroun Tazieff. (Prendre la direction de Neirebrousse/Vidèche).

F **Le lac de la Fage**. Une retenue avec une petite bâtisse en son milieu ; une intrigue pour beaucoup de passants ? Elle servait d'abri aux chasseurs de canards.

G **Départ du sentier de découverte de la faune sauvage**. Une balade pédestre de 3.5 km dans le Bois de Lavergne où les animaux sauvages de cette forêt n'auront plus de secret pour le visiteur.

H **Parcours dans le Bois de Lavergne**. L'hiver, ce site accueille les familles qui pratiquent le ski de fond et la raquette à neige dans un enchaînement de pistes en sous-bois.

I **La Vallée de l'Epie**. Après la sortie du bois, dans la descente, point de vue sur la vallée de l'Epie. Le stratovolcan du Cantal a été modelé par l'érosion des glaciers. Son profil en auge signale en effet la présence d'un glacier aux époques froides du quaternaire. L'Epie dévale les pentes du Plomb du Cantal jusqu'à la Truyère.

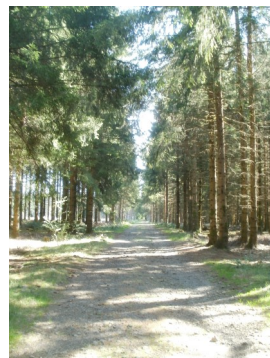
J **Le Chambon**. Sur la gauche, à 200 m, bel exemple d'une ferme-bloc à terre, où les fonctionnalités sont ramassées sur un seul étage. Présence d'une maison forte. Sur la droite, une belle croix, de facture originale, le sculpteur ayant ajouté des personnes secondaires en bas du Christ. Sur les extrémités des branches, une belle illustration du soleil et de la lune.

K **Les Trois Croix du Puy de Mercou** (altitude 1 255 m) **et la narse de Lascols**. Les Trois Croix du Puy de Mercou sont tournées vers l'Est. Une table d'orientation permet d'observer les différentes zones géographiques. Au 1er plan, la Planèze et ses villages, et tout proche la Narse de Lascols, un bel exemple des zones humides présentes (courantes) en Planèze. Elle est protégée pour l'intérêt de son biotope. Elle doit sa présence à l'épanchement d'une coulée basaltique qui a barré, ici, le réseau hydrographique. Depuis elle s'est comblée et agit comme un régulateur hydrologique naturel. En hiver, le Puy de Mercou se découvre en raquettes à neige.

L **A 500 m, découverte des burons**. Un aller-retour jusqu'au réservoir offre un beau point de vue sur le Plomb du Cantal, les crêtes des Monts du Cantal, la vallée de l'Epie puis le Bois des Fraux. La découverte de ce paysage se poursuit vers les burons parsemés dans ces pâturages. Ces petites bâtisses étaient occupées de mai à octobre pour la fabrication du fromage et comme habitation pour les vachers et fromagers. Cette activité se pratique aujourd'hui essentiellement dans les vallées mais les burons résistent au fil du temps et sont implantés tels des sentinelles.

M Le village de **Paulhac** situé dans un cadre naturel exceptionnel, est un village de montagne à plus de 1 000 mètres d'altitude.

Hébergement La Fréneraie
Alimentation à 500 m



Voie romaine dans le bois de Chabridet,
commune de Pierrefort - CD15 BBT



La Fage - Hervé Vidal