



PDIPR

7 km

2 h 00

Bleu

Dénivelé : 260 m

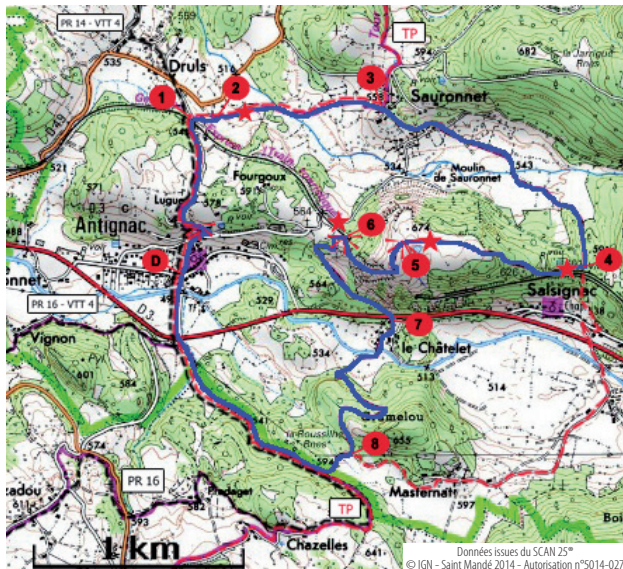
⚠ Attention : l'accès au sommet du Rocher d'Agayrou reste délicat. Dénivelé important et présence de falaises, soyez prudent et gardez les enfants sous surveillance.

Le retour par Masternat permet d'éviter cette difficulté (variante non balisée).

Le rocher d'Agayrou

PR 15

ANTIGNAC



D Antignac : place de l'Auberge de la Sumène, prendre la ruelle qui monte vers l'église. A la sortie du village suivre la direction de Druls.

1 Après la voie ferrée, prendre à droite, puis tout de suite à gauche un sentier qui pénètre dans les bois.

2 Au carrefour suivant bifurquer à droite sur le sentier qui, rapidement, débouche en prairie. Traverser celle-ci en suivant le chemin en creux et rejoindre le ruisseau qu'il faut d'abord longer vers l'amont (remarquer à droite un ancien canal dont le lit empierré servait à irriguer les prairies ★).

3 Dans Sauronnet suivre en descendant la petite route sur environ 200 m, puis prendre un large chemin à gauche qui, rapidement, chemine au milieu des prairies.

4 Au pied du Viaduc de Salsignac (★), suivre la piste qui monte à droite puis à gauche vers la voie ferrée. Passé les dernières prairies celles-ci font place à un petit sentier qui pénètre en forêt et grimpe jusqu'au sommet du Rocher d'Agayrou(★)(portion abrupte).

5 Du point haut (panorama sur la vallée de la Sumène), redescendre par une sente qui démarre au milieu des bruyères puis passe sous les roches

(⚠) Attention descente parfois dangereuse, bien suivre le balisage, ne pas stationner sous la roche).

6 En fin de descente l'itinéraire remonte sur un petit mamelon (site de la Roche Hubert ★). Continuer la sente pour rejoindre un beau sentier qu'il faut prendre à gauche jusqu'à la D3.

7 Descendre tout droit au milieu des maisons, traverser la rivière et poursuivre sur la piste qui remonte en serpentant dans les bois.

8 Au sommet, prendre à droite un sentier plus étroit, faire 200 m puis encore à droite jusqu'à la D3. Rejoindre le bourg d'Antignac.

Témoignages du passé ...



PDIPR

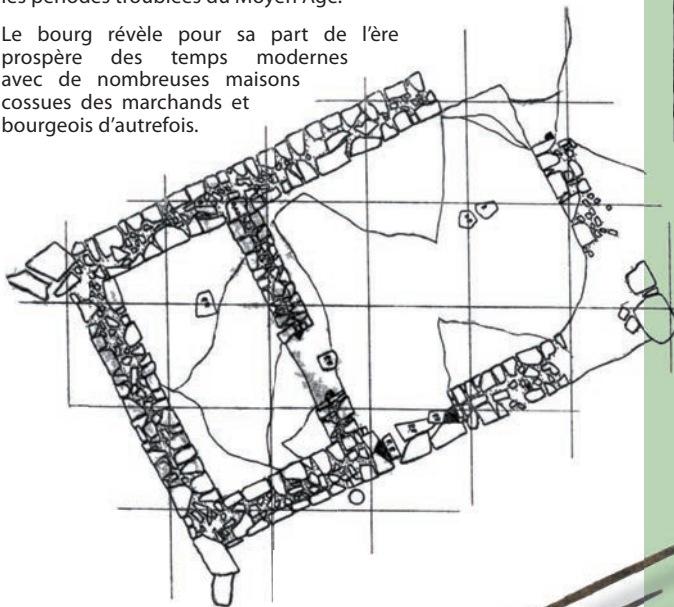
Situé aux frontières Ouest du Parc Naturel des Volcans d'Auvergne, blotti entre les vallées de la Sumène et de la Rhue, Antignac est riche d'une histoire fort ancienne.

L'étymologie du nom Antignac signifie le domaine d'antinius, ce dernier étant vraisemblablement le propriétaire gallo-romain des lieux. Cette présence ancestrale a été confirmée par de nombreuses découvertes archéologiques aux environs du bourg actuel (nécropole, brique gallo-romaine...)

Mais c'est à l'époque médiévale qu'Antignac resplendit. Les trois églises romanes du Roc Vignonnet, d'Antignac et de Salsignac en sont les preuves.

Témoignage plus discret, le site de la Roche Hubert a fait l'objet de fouilles archéologiques. Ces dernières ont permis de confirmer ici la présence d'un modeste bâtiment qui devait servir de refuge durant les périodes troublées du Moyen Âge.

Le bourg révèle pour sa part de l'ère prospère des temps modernes avec de nombreuses maisons cossues des marchands et bourgeois d'autrefois.



L'église St-Pierre-ès-Liens d'Antignac trône dans le bourg avec son magnifique clocher à peignes. Elle est remarquable par son cœur roman, alternant pierres de tuf au ton marron et trachytes de couleur gris clair. La voûte de la nef, en bois, est décorée de peintures du XVII^e siècle.

Fouilles de la Roche Hubert :
plan des structures (10,6 m x 4,8 m)



Pointe
de Javelot anglais.

Pointe de javelot découverte à la Roche Hubert.

Les armes découvertes sur ce site sont particulièrement intéressantes, elles appartiennent à la fin du XIV^{ème} siècle - début XV^{ème} et sont de fabrication anglaise.